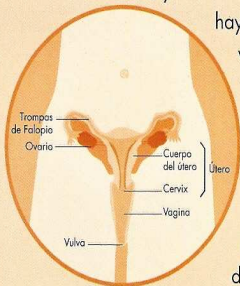


## CUIDAR LA SALUD ES BUENO PARA TODO EL MUNDO

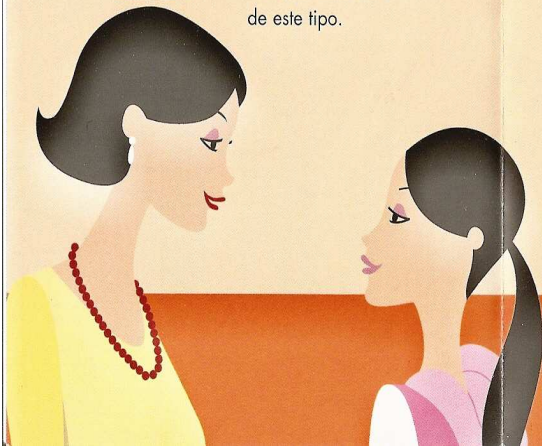
Pero, como mujeres, hay ciertos temas sobre los que tenemos que estar bien informadas y protegidas, especialmente de la amenaza del cáncer de cuello de útero.

### ¿Qué es y dónde está el cuello del útero?

El cuello del útero es la parte inferior del útero que conecta con la vagina. Entre la parte externa y la interna del cuello del útero,



hay un área que experimenta varios cambios en determinados momentos de la vida de una mujer (pubertad, partos, menopausia...) y es aquí donde se originan la mayoría de los cánceres de este tipo.



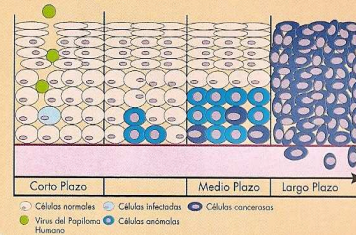
### ¿Es frecuente el cáncer de cuello de útero?

El cáncer de cuello de útero es la segunda causa de muerte por cáncer en mujeres de 15 a 44 años. Aunque las citologías periódicas (cribado) pueden ayudar, desgraciadamente mueren 40 mujeres al día en Europa por esta enfermedad.

### ¿Qué provoca el cáncer de cuello de útero?

A diferencia de muchos otros cánceres, el cáncer de cuello de útero no es hereditario. Siempre está causado por el Virus del Papiloma Humano. Ciertos tipos de este virus son capaces de transformar células normales de esta zona en células anómalas.

Desarrollo del cáncer en la pared cervical



En un reducido número de casos y normalmente después de un largo periodo de tiempo (desde varios años hasta varias décadas), algunas de estas células anómalas pueden transformarse en cancerígenas.

### ¿A quién puede afectar este cáncer?

Toda mujer que se infecte con el Virus del Papiloma Humano está en peligro de desarrollar este cáncer. Es importante recordar que, aunque el 40% de las mujeres diagnosticadas con cáncer de cuello de útero tienen entre 35 y 54 años, la mayoría de ellas entraron en contacto con el virus cuando eran jóvenes (entre los 16 y los 25).

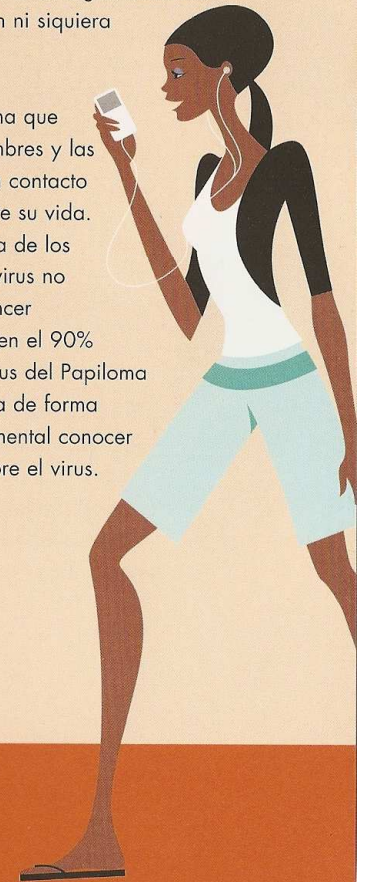
### ¿Cómo se transmite el Virus del Papiloma Humano?

Este virus se transmite muy fácilmente de una persona a otra, mediante contacto genital. Si se mantienen relaciones íntimas con alguien que tenga el virus, puedes resultar infectada. No necesariamente tiene que existir relación sexual completa para contagiarse.

### “A mí no me va a pasar”

Puede que sí. Porque el Virus del Papiloma Humano es muy común, se transmite muy fácilmente y puede ser totalmente silencioso. Muchos de nosotros nos encontraremos con él en algún momento de nuestra vida sin ni siquiera saberlo.

De hecho, se estima que el 70% de los hombres y las mujeres entrará en contacto con el virus durante su vida. Aunque la mayoría de los infectados con el virus no desarrollará el cáncer (afortunadamente en el 90% de los casos el Virus del Papiloma Humano se elimina de forma natural), es fundamental conocer lo más posible sobre el virus.



## CUÉNTASELO A TODAS TUS AMIGAS

Consúltalo con tu médico.

Más información en [www.cuentaselo.org](http://www.cuentaselo.org)

### ¿Qué otras enfermedades causa el virus?

Existen muchos tipos diferentes de Virus del Papiloma Humano. Algunos de ellos pueden provocar el desarrollo de cáncer de cuello de útero. También afectan a la vulva y a la vagina y, en contadas ocasiones, desembocan en cáncer de vulva y vagina.

Otros provocan verrugas genitales, que son un síntoma claro de haberse infectado por el virus.

### ¿Cómo se diagnostica el cáncer de cuello de útero?

El cáncer de cuello de útero puede afectar a cualquier mujer. Por ello existe un programa de prevención precoz frente a este tipo de cáncer, establecido de forma generalizada en el Sistema Nacional de Salud.

Es una manera fácil y efectiva para detectar cualquier anomalía desde el inicio. Porque el cáncer de cuello de útero, en la mayoría de los casos, puede ser tratado con éxito cuando se detecta a tiempo.

Por esta razón, es también muy importante no faltar a ninguna revisión.

**HABLA CON TU GINECÓLOGO Y PÍDELE MÁS INFORMACIÓN.**

### ¿Cómo es el tratamiento de las células anómalas del cuello del útero?

El tratamiento depende mucho de la gravedad de la anomalía de las células. Normalmente pueden ser eliminadas con láser o cirugía.

Desafortunadamente, si las células anómalas han evolucionado a cancerosas, el tratamiento es más largo y complicado, y puede afectar a la fertilidad.



## CUÉNTASELO A TODAS TUS AMIGAS

Consúltalo con tu médico.

Más información en [www.cuentaselo.org](http://www.cuentaselo.org)

### ¿Cómo puedes protegerte frente al cáncer de cuello de útero?

Tu ginecólogo te informará de cómo se puede prevenir el cáncer de cuello de útero.

### Ahora depende de ti

Ahora ya sabes más acerca de esta seria amenaza para la salud de las mujeres.

El cáncer de cuello de útero está causado por el Virus del Papiloma Humano, un virus muy frecuente y muy contagioso.

Para más información sobre cualquier tema de este folleto, consulta con tu médico.



## ¿HAS OÍDO? EL CÁNCER DE CUELLO DE ÚTERO SE PUEDE PREVENIR

CONSÚLTALO CON TU MÉDICO



INFORMACIÓN IMPORTANTE SOBRE  
EL CÁNCER DE CUELLO DE ÚTERO  
PARA NIÑAS Y JÓVENES

FUNDACIÓN  
MD ANDERSON  
INTERNATIONAL ESPAÑA



Información avalada  
por la SEGO

ASIGNATURA	Biología y Geología.
CURSO	3º ESO.
CENTRO	IES. ALHAMA (Corella).
DEPARTAMENTO	Ciencias Naturales.
PROFESOR / A	María García Vílchez.
<b>FUENTE</b>	
AUTOR	Fundación MD Anderson Internacional España; Asociación Española de Pediatría; Sociedad Española de Ginecología y Obstetricia.
TÍTULO	“¿Has oído? ¿El cáncer de cuello de útero se puede prevenir?”
EDITORIAL	MDANDERSON INTERNATIONAL ESPAÑA
AÑO	2008
PÁGINA	
ISBN	
<b>TIPOLOGÍA</b>	
SOPORTE	Texto impreso. Tríptico
FORMATO	Mixto.
TIPO	Expositivo.
USO	Sanidad pública.
<b>ESTRATEGIAS DE LECTURA</b>	
ANTES DE LA LECTURA	<p><b>A. Estrategias metodológicas</b></p> <ol style="list-style-type: none"> <li>1. <b>Objetivos de la lectura:</b> leer para obtener una información detallada sobre el cáncer de cuello de útero, como educación sanitaria y sexual y como tema de actualidad.</li> <li>2. <b>Elaboración de hipótesis</b> a simple vista: análisis del formato, del emisor y los posibles receptores hacia los que va dirigido el texto; hipótesis sobre la situación de donde se ha podido extraer el mismo; hipótesis sobre la diferencia entre el posible interés de una chica o de un chico en el texto (a realizar también tras la lectura completa).</li> <li>3. <b>Activación de conocimientos previos:</b> qué tipo de enfermedad es el cáncer, en qué consiste, cánceres que afectan a las mujeres, anatomía del aparato reproductor femenino.</li> <li>4. Incidencia en los medios y experiencias personales.</li> </ol>

	<p><b>B. Estrategias del lector.</b></p> <ul style="list-style-type: none"> <li>- Visión global de la estructura del texto.</li> <li>- Análisis de las imágenes.</li> <li>- Reconocimiento de conceptos previos.</li> <li>- Elaboración de primeras hipótesis.</li> <li>- Valoración de la importancia o propósito del texto, y su propio interés en él.</li> <li>- Valoración de la actualidad del tema.</li> </ul>
<p>DURANTE LA LECTURA</p>	<p><b>A. Estrategias metodológicas.</b></p> <p>5. <b>Relectura:</b> individual y colectiva.</p> <p>6. Estudio de las imágenes: si aportan información o explican de otra manera la que ya está en el propio folleto.</p> <p>7. Subrayado del vocabulario científico-técnico: comprensión de todos los términos médicos específicos.</p> <p>8. Recapitulaciones orales parciales: repaso de las distintas preguntas planteadas en el texto tratando de ofrecer una respuesta lo más concisa posible.</p> <p><b>B. Estrategias del lector.</b></p> <ul style="list-style-type: none"> <li>- Lectura comprensiva.</li> <li>- Recapitulaciones parciales.</li> <li>- Síntesis de la información.</li> </ul>
<p>DESPUÉS DE LA LECTURA</p>	<p><b>A. Estrategias metodológicas.</b></p> <p>9. Síntesis: enunciar brevemente en 4 ó 5 puntos todo lo que hay que saber sobre el cáncer de cuello de útero.</p> <p>10. Aplicación de los términos y la información: a partir de la comprensión del vocabulario específico que aparece en el texto que lo apliquen a su experiencia personal y que prevean experiencias futuras en las que tengan que interpretar textos semejantes.</p> <p>11. Crítica: análisis crítico sobre el contenido y formato y el diseño del folleto. Crítica a la campaña</p>

	<p>sanitaria.</p> <p>12. Realización de inferencias: a quién puede afectar la enfermedad o quiénes pueden estar implicados en ella o la responsabilidad que puede tener cada uno. (Es decir que vean que no sólo las mujeres tienen que ser las responsables).</p> <p>13. Investigación: ampliación de la información omitida (“pídele más información a tu ginecólogo”) en otras fuentes, consultando la página web propuesta en el mismo folleto.</p> <p><b>B. Estrategias del lector.</b></p> <ul style="list-style-type: none"> <li>- Solución de cuestiones.</li> <li>- Síntesis de la información.</li> <li>- Realización de inferencias.</li> <li>- Extrapolación de los conceptos y la información a otros ámbitos.</li> <li>- Valoración del interés del texto.</li> <li>- Búsqueda de información fuera del texto.</li> </ul>
--	---

**PROCESOS LECTORES**

RECUPERAR - OBTENER INFORMACIÓN	1.	Busca un sinónimo para el término “cuello de útero”.
	Respuesta	<i>Cérvix.</i>
	2.	De los siguientes enunciados elige el verdadero: a) El 70% de los infectados por el Virus del Papiloma Humano sanará de forma natural. b) Las verrugas genitales son un síntoma típico del cáncer de cuello de útero. c) No todos los tipos de Virus del Papiloma Humano pueden provocar cáncer de cuello de útero. d) El cáncer de cuello de útero es la segunda causa de muerte en mujeres europeas.
	Respuesta	<i>C.</i>
COMPRENSIÓN GLOBAL	1.	¿Cuál es exactamente la relación del Virus del Papiloma Humano con el cáncer de cuello de útero?
	Respuesta	<i>Ciertos tipos de este virus son capaces de transformar células normales del cuello de útero en células anómalas, que con el tiempo pueden transformarse en cancerígenas.</i>

	2.	Hombres y mujeres pueden ser portadores del Virus del Papiloma Humano. Busca en el texto el párrafo que desarrolla esta idea.
	Respuesta	<i>“Porque el Virus del Papiloma Humano es muy común, se transmite muy fácilmente y puede ser totalmente silencioso. Muchos de nosotros nos encontraremos con él en algún momento de nuestra vida sin ni siquiera saberlo.”</i>
INTERPRETACIÓN INFERENCIAS	1.	Elige la secuencia correcta: a) Contacto sexual-infección-virus-células anómalas-células cancerosas-cáncer. b) Células anómalas-contacto sexual-células cancerosas-infección-cáncer. c) Contacto sexual-células cancerosas-células anómalas-cáncer-infección.
	Respuesta	A.
	2.	¿Qué relación existe entre el diagnóstico y la prevención del cáncer de cuello de útero?
	Respuesta	<i>La detección temprana de células anómalas permite que el cáncer de cuello de útero se trate con éxito en la mayoría de los casos.</i>
VALORACIÓN - REFLEXIÓN CONTENIDO	1.	De acuerdo con el texto y tus propios conocimientos, ¿se puede considerar el cáncer de cuello de útero como una ETS (enfermedad de transmisión sexual)?
	Respuesta	<i>No. Las enfermedades de transmisión sexual son de tipo infeccioso y el cáncer no obedece a este tipo. El papiloma humano sí es una ETS puesto que es transmitido por un virus.</i>
	2.	¿Resulta útil la información del texto para los jóvenes varones? Razona tu respuesta.
	Respuesta	<i>Sí, porque ellos también se infectan, pueden ser portadores y también desarrollar la enfermedad del Virus del Papiloma Humano.</i>
VALORACIÓN – REFLEXIÓN FORMA	1.	En el texto se menciona explícitamente quiénes son los destinatarios del panfleto; analiza el texto y el formato para dar al menos tres pruebas de esta relación.
	Respuesta	<i>- Lema: “Cuéntaselo a todas tus amigas”. - “Información importante sobre el cáncer de cuello de útero para niñas y jóvenes”. - “Habla con tu ginecólogo”. - Ilustraciones muy actuales y de moda de mujeres de distinta edad. - Gama de color cálida y femenina.</i>
	2.	Este texto está siendo utilizado en una campaña de educación sanitaria para la prevención del cáncer de cuello de útero, ¿te parece un texto adecuado? Señala un argumento a favor y otro en contra.

	Respuesta	<i>Libre.</i>
<b>PUESTA EN PRÁCTICA - OBSERVACIONES</b>		
<p>Este texto se ha puesto en práctica aplicando los procesos lectores tras una breve introducción oral sobre el tema, haciendo sobre todo una revisión de la actualidad al respecto. Los resultados obtenidos han sido sorprendentemente bajos: media de 2.85, con valores que oscilan desde el 0.25 y el 7.2, con un porcentaje del 12.5% de aprobados por encima de 5.</p> <p>Conclusiones:</p> <ul style="list-style-type: none"> <li>- Falta de motivación y concentración por parte de los alumnos.</li> <li>- Falta de interés por parte del alumnado masculino.</li> <li>- Los alumnos tienden a buscar las respuestas sin una lectura completa y detenida del texto.</li> <li>- Incapacidad para redactar adecuadamente las respuestas.</li> <li>- Frecuentemente no contestan a lo que se les pregunta; no hay análisis sobre el enunciado de la pregunta, por ejemplo en la cuestión 9.</li> <li>- Falta de conocimientos previos que se han estudiado en este curso, como por ejemplo, la definición de enfermedad de transmisión sexual.</li> <li>- Fracaso absoluto de las preguntas 4 y 7.</li> <li>- No han extraído las ideas importantes del texto, no lo han comprendido y continúan poseyendo conceptos erróneos sobre el tema.</li> </ul> <p>Número de alumnos: 24</p>		